

Projector Dell™ 1420X/1430X

# Manual do Utilizador

# Notas, Precauções e Avisos



**NOTA:** Uma NOTA assinala informação que o ajuda a tirar o máximo partido do seu projector.



**PRECAUÇÃO:** Uma PRECAUÇÃO assinala quer potenciais danos ao nível do hardware quer a perda de dados e diz-lhe como evitar o problema.



**AVISO:** Um AVISO assinala a possibilidade de ocorrência de danos materiais, de ferimentos físicos ou o risco de morte.

---

As informações constantes deste documento estão sujeitas a alterações sem aviso prévio.

© 2011 Dell Inc. Reservados todos os direitos.

É expressamente proibida a reprodução destes materiais seja de que forma for sem autorização escrita da Dell Inc.

Marcas registadas utilizadas neste texto: *Dell* e o logótipo *DELL* são marcas registadas da Dell Inc.; *DLP* e o logótipo *DLP* são marcas registadas da TEXAS INSTRUMENTS INCORPORATED; *Microsoft* e *Windows* são marcas comerciais ou marcas registadas da Microsoft Corporation nos Estados Unidos e/ou outros países.

Outros nomes ou marcas registadas podem ser utilizados neste documento como referência às entidades titulares dos respectivos nomes e marcas ou dos seus produtos. A Dell Inc. nega qualquer interesse nos nomes ou nas marcas registadas que não sejam propriedade sua.

Modelo 1420X/1430X

Fevereiro de 2012 Rev. A00

# Índice

1	O seu Projector Dell . . . . .	5
	Sobre o Projector . . . . .	6
2	Ligar o Projector . . . . .	8
	<b>Ligação ao Computador</b> . . . . .	9
	Ligar um Computador Usando um Cabo VGA . . . . .	9
	Circuito de Ligação de Monitor (Monitor Loop-Through) Usando Cabos VGA . . . . .	10
	<b>Ligação a um leitor de DVD</b> . . . . .	11
	Ligação a um Leitor de DVD Usando um Cabo S-Vídeo . . . . .	11
	Ligação a um Leitor de DVDs com um Cabo de Sinal Composto . . . . .	12
	Ligação a um Leitor de DVDs com um Cabo de Sinal Componente . . . . .	13
3	Utilização do Projector . . . . .	14
	<b>Ligar o Projector</b> . . . . .	14
	<b>Desligar o Projector</b> . . . . .	14
	<b>Ajustamento da Imagem Projectada</b> . . . . .	15
	Elevar o Projector . . . . .	15
	Baixar o Projector . . . . .	15

<b>Ajustamento do Zoom e da Focagem do Projector</b> . . . .	<b>16</b>
<b>Ajustamento do Tamanho da Imagem Projectada</b> . . . .	<b>17</b>
<b>Utilização do Painel de Controlo</b> . . . . .	<b>19</b>
<b>Utilizar o Telecomando</b> . . . . .	<b>21</b>
<b>Instalar as pilhas do telecomando</b> . . . . .	<b>23</b>
<b>Alcance de funcionamento com o telecomando</b> . . . .	<b>24</b>
<b>Usar o On-Screen Display</b> . . . . .	<b>25</b>
Fonte de Entrada . . . . .	25
Ajuste Auto . . . . .	26
Brilho/Contraste . . . . .	27
Modo de vídeo . . . . .	27
Volume . . . . .	28
Definições avançadas . . . . .	28
Idioma . . . . .	42
Ajuda . . . . .	42
<b>4 Resolução de Problemas do Projector</b> . . . .	<b>43</b>
<b>Sinais de Orientação</b> . . . . .	<b>47</b>
<b>Substituição da lâmpada</b> . . . . .	<b>48</b>
<b>5 Especificações</b> . . . . .	<b>50</b>
<b>6 Como contactar a Dell</b> . . . . .	<b>56</b>
<b>7 Apêndice: Glossário</b> . . . . .	<b>57</b>

# O seu Projector Dell

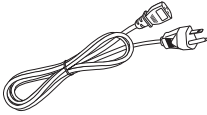
O seu projector vem acompanhado de todos os itens mostrados em baixo. Certifique-se de que tem todos os itens e contacte a Dell caso algum deles esteja em falta.

---

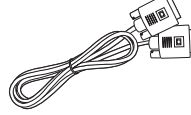
## Conteúdo da Embalagem

---

Cabo de alimentação



Cabo VGA de 1,8 m (VGA para VGA)



Telecomando com pilha

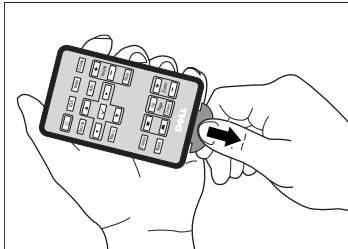


CD Manual do Utilizador & Documentação



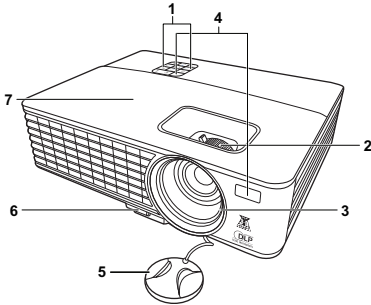
---

Puxe a lingueta antes de usar o telecomando

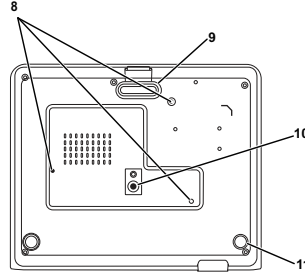


## Sobre o Projector

Vista Superior



Vista Inferior



1	Painel de controlo
2	Botão de zoom e Anel de focagem
3	Lente
4	Receptor IV (Infravermelhos)
5	Tampa da lente
6	Botão de libertação rápida
7	Tampa da lâmpada
8	Orifícios de fixação para montagem no tecto: Orifício de parafuso M3 x 4,6mm profundidade. Binário de aperto recomendado <8 kgf-cm
9	Pé de ajuste frontal
10	Orifício de montagem para tripé: Inserção de porca 1/4" x 20 UNC
11	Roda para ajustamento da inclinação

### **AVISO: Instruções de Segurança**

- 1 Não utilize o projector na proximidade de electrodomésticos que gerem muito calor.
- 2 Não utilize o projector em áreas onde exista demasiado pó. O pó pode conduzir a falhas do sistema e o projector desligará automaticamente.
- 3 Certifique-se de que o projector está instalado numa área bem ventilada.
- 4 Não bloqueie os orifícios de ventilação e as aberturas no projector.
- 5 Certifique-se de que o projector é sujeito somente a temperaturas ambiente (0 °C a 35 °C).

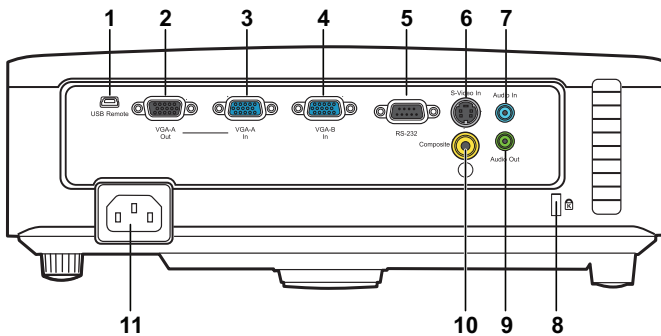
- 6 Não toque na saída de ventilação quando o projector estiver ligado ou imediatamente após este ser desligado uma vez que esta pode atingir temperaturas altas.
- 7 Não olhe directamente para a lente enquanto o projector estiver ligado uma vez que poderá sofrer danos à visão.
- 8 Não coloque quaisquer objectos próximo ou à frente do projector, nem tape a lente, enquanto o projector estiver ligado uma vez que o calor pode ocasionar o derretimento ou incêndio do objecto.



**NOTA:**

- Não tente instalar o projector no tecto por si próprio. Este deverá ser instalado por um técnico qualificado.
- Kit de Montagem no Tecto Recomendado (P/N: C4504). Para mais informações consulte o sítio Web do Suporte Dell em [support.dell.com](http://support.dell.com).
- Para mais informações, consulte as Informações de Segurança incluídas juntamente com o projector.

## Ligar o Projector



1	Conector remoto Mini USB (tipo B)	7	Conector de entrada de áudio
2	Saída VGA-A (monitor loop-through)	8	Ranhura de cabo de segurança
3	Conector de entrada VGA-A (D-sub)	9	Conector de saída de áudio
4	Conector de entrada VGA-B (D-sub)	10	Conector de vídeo composto
5	Porta de controlo RS232	11	Conector do cabo de alimentação
6	Conector S-Vídeo		

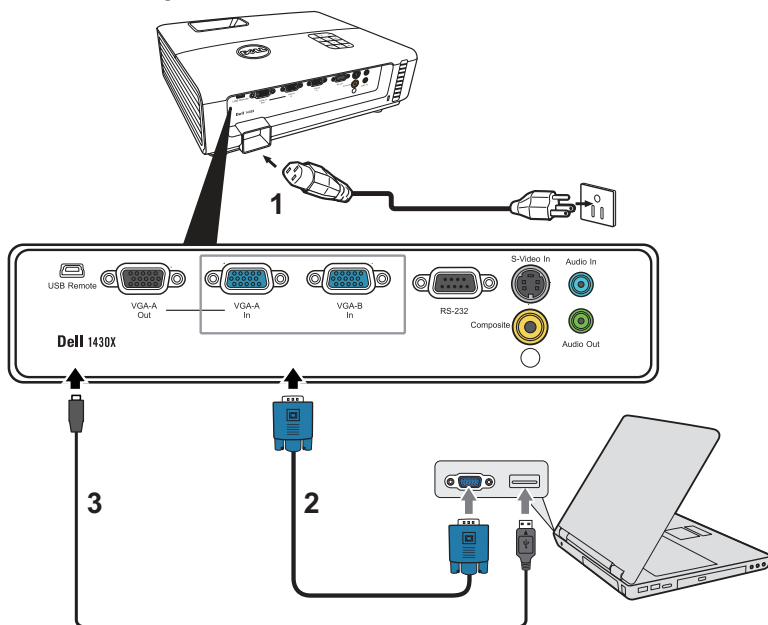


**AVISO:** Antes de iniciar qualquer dos procedimentos desta secção, siga as Instruções de Segurança conforme descrito em página 6.



# Ligação ao Computador

## Ligar um Computador Usando um Cabo VGA



1	Cabo de alimentação
2	Cabo VGA para VGA
3	Cabo USB-A para Mini USB-B

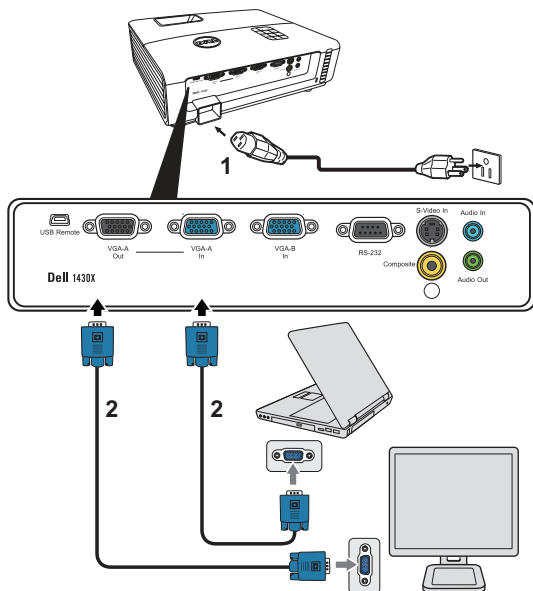


**NOTA:** O cabo Mini USB-B não é fornecido juntamente com o projector.



**NOTA:** O cabo Mini USB-B deve estar conectado se pretender utilizar as funcionalidades Página Acima e Página Abaixo no controlo remoto.

## Circuito de Ligação de Monitor (Monitor Loop-Through) Usando Cabos VGA



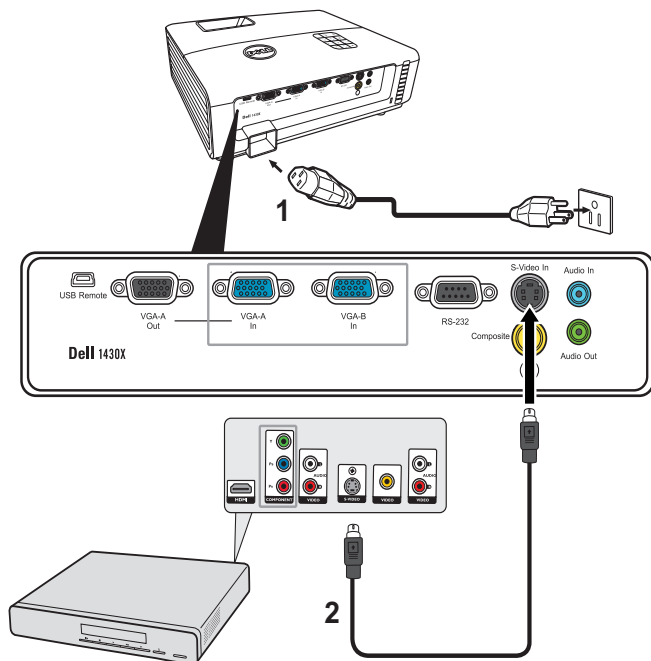
1	Cabo de alimentação
2	Cabo VGA para VGA



**NOTA:** Só é fornecido um cabo VGA juntamente com o projector. Pode ser comprado um cabo VGA adicional no sítio Web da Dell em [www.dell.com](http://www.dell.com).

# Ligação a um leitor de DVD

## Ligação a um Leitor de DVD Usando um Cabo S-Vídeo

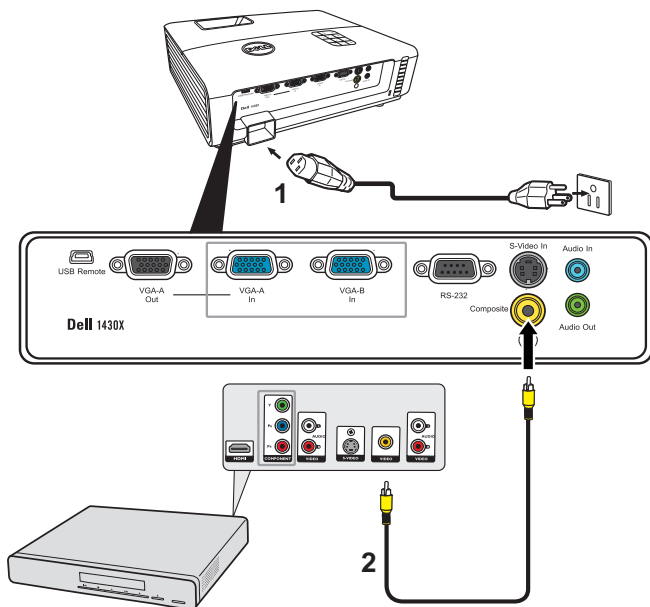


1	Cabo de alimentação
2	Cabo S-Vídeo



**NOTA:** O cabo S-vídeo não é fornecido juntamente com o projector. Pode comprar o cabo de Extensão S-Vídeo (15 mts/30 mts) no sítio Web da Dell em [www.dell.com](http://www.dell.com).

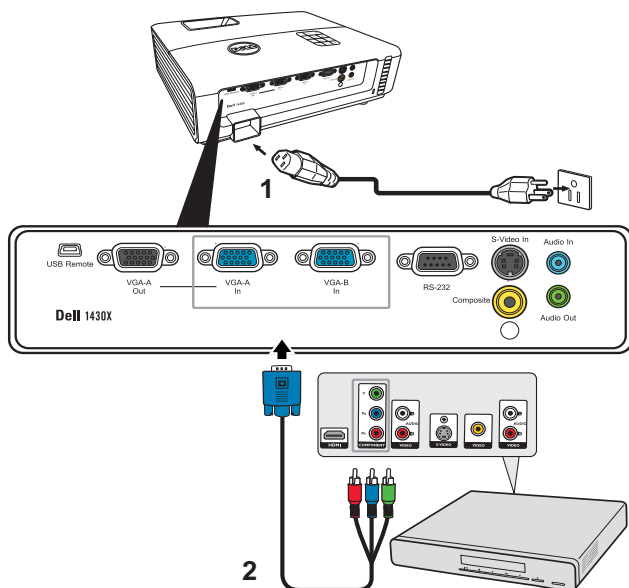
## Ligação a um Leitor de DVDs com um Cabo de Sinal Composto



1	Cabo de alimentação
2	Cabo de sinal de vídeo composto

**NOTA:** O cabo de Vídeo Composto não é fornecido juntamente com o projector. Pode comprar o cabo de Extensão Vídeo Composto (15 mts/30 mts) no sítio Web da Dell em [www.dell.com](http://www.dell.com).

## Ligação a um Leitor de DVDs com um Cabo de Sinal Componente



1	Cabo de alimentação
2	Cabo de Vídeo VGA para Componente



**NOTA:** O cabo de VGA para Vídeo Componente não é fornecido juntamente com o projector. Pode comprar o cabo de Extensão VGA para Vídeo Componente (15mts/30mts) no sítio Web da Dell em [www.dell.com](http://www.dell.com).

# Utilização do Projector

## Ligar o Projector



**NOTA:** Ligue o projector antes de ligar a fonte (computador, leitor de DVD, etc.). O LED do botão **Alimentação** pisca em azul até ser premido.

- 1 Remova a tampa da lente.
- 2 Ligue o cabo de alimentação e os cabos de sinal apropriados. Para mais informações sobre a ligação do projector, consulte a secção "Ligar o Projector" na página 8.
- 3 Prima o botão **Alimentação** (consulte a secção "Utilização do Painel de Controlo" na página 19 para localizar o botão **Alimentação** ).
- 4 Ligue a fonte de sinal (computador, leitor de DVD, etc.).
- 5 Ligue a fonte de sinal ao projector usando o cabo adequado. Consulte a secção "Ligar o Projector" na página 8 para instruções sobre como ligar a fonte ao projector.
- 6 Por predefinição, a fonte de entrada do projector está definida para VGA-A. Altere a fonte de entrada do projector se for necessário.
- 7 Se tiver várias fontes de sinal ligadas ao projector, prima o botão **Fonte** no controlo remoto ou no painel de controlo para seleccionar a fonte de sinal pretendida. Consulte a secção "Utilização do Painel de Controlo" na página 19 e "Utilizar o Telecomando" na página 21 para localizar o botão **Fonte**.

## Desligar o Projector



**PRECAUÇÃO:** Desligue o projector após ter procedido ao encerramento correcto do mesmo, tal como explicado no seguinte procedimento.


- 1 Prima o botão **Alimentação**.



**NOTA:** Será apresentada a informação "**Prima Botão Energia para Desligar Projector**" no ecrã. A mensagem desaparece decorridos 5 segundos ou pode premir o botão **Menu** para sair.

- 2 Prima o botão **Alimentação** novamente. As ventoinhas de arrefecimento continuam a funcionar durante 60 segundos.

**3** Para desligar o projector rapidamente, prima o botão Alimentação e mantenha durante 1 segundo enquanto as ventoinhas de arrefecimento ainda estiverem em funcionamento.

 **NOTA:** Antes de ligar o projector novamente, aguarde 60 segundos para permitir que a temperatura interna estabilize.

**4** Desligue o cabo de alimentação da tomada eléctrica e desligue o projector.

## Ajustamento da Imagem Projectada

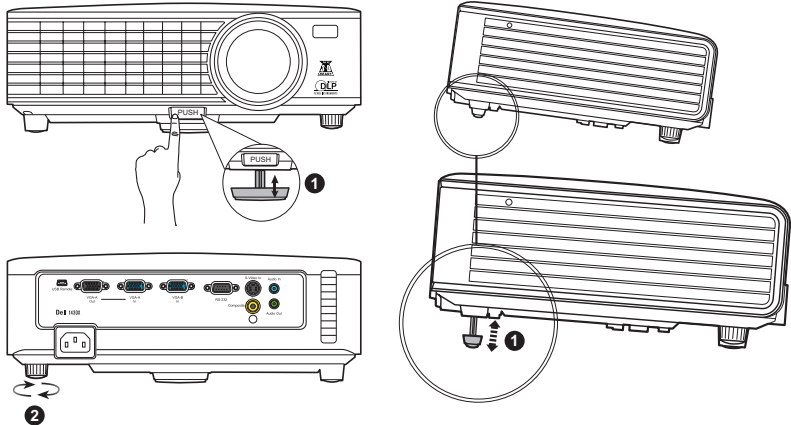
### Elevar o Projector

**1** Eleve o projector para o ângulo de projecção pretendido e prima o botão de libertação rápida.

**2** Utilize a roda de ajustamento da inclinação para ajustar o ângulo de projecção.

### Baixar o Projector

**1** Levante o projector enquanto pressiona o botão de libertação rápida, depois baixe lentamente o projector e use a roda de ajuste de inclinação para corrigir o ângulo de exibição.

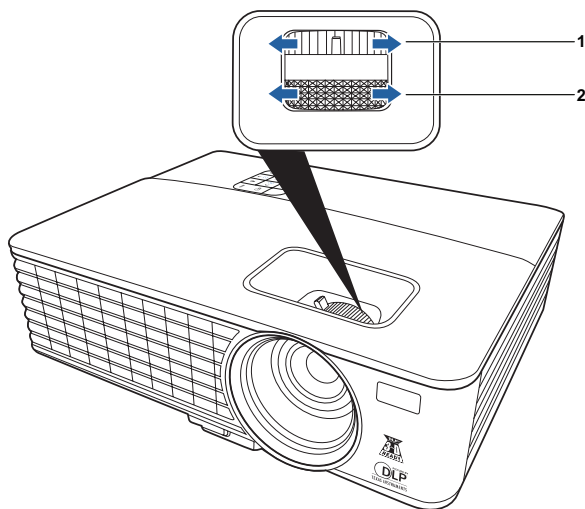


1	Pé de ajuste frontal (Ângulo de inclinação: 0 a 6 graus)
2	Roda para ajustamento da inclinação

## Ajustamento do Zoom e da Focagem do Projector

**⚠ AVISO:** Para evitar danos no projector, certifique-se de que a lente de zoom e o pé elevatório estão completamente retraídos antes de mover o projector ou antes de o colocar na respectiva mala de transporte.

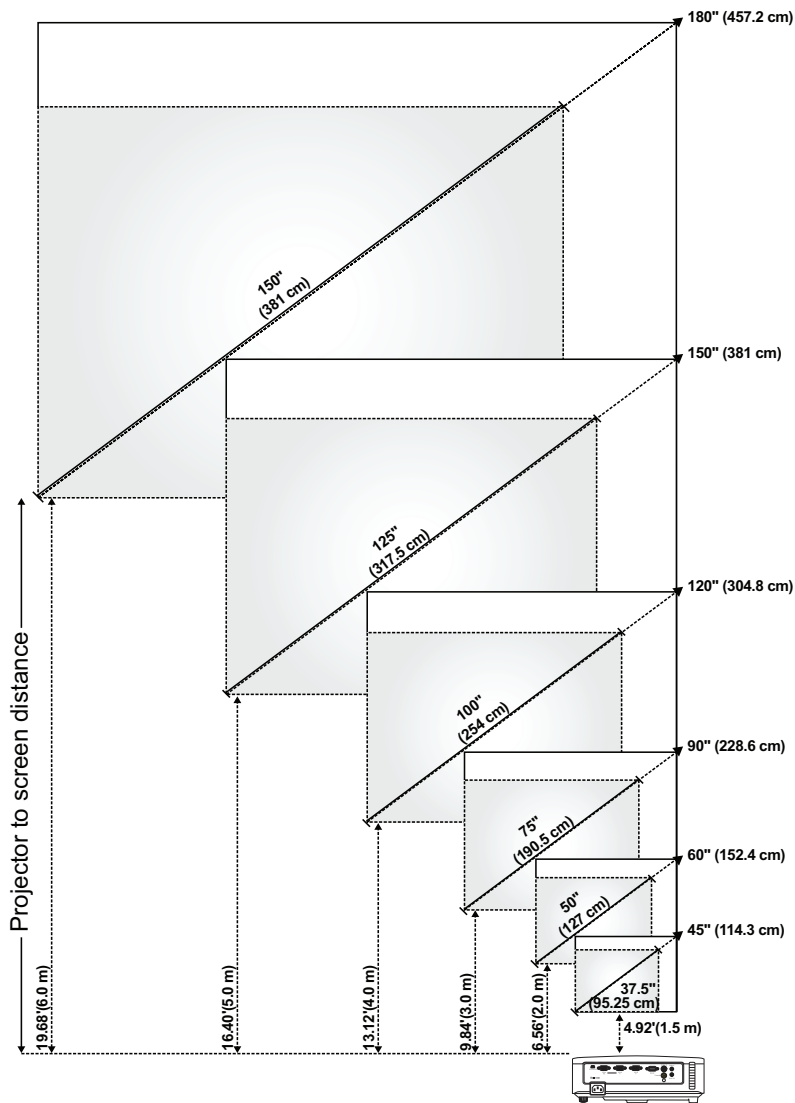
- 1 Rode o botão de zoom para aplicar mais zoom ou menos zoom.
- 2 Rode o anel de focagem até a imagem ficar nítida. O projector foca a partir de distâncias compreendidas entre 1 m e 8 m (3,28 pés e 26,24 pés).



1	Botão de zoom
2	Anel de focagem

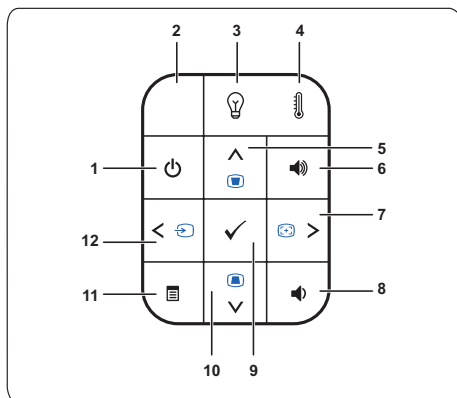


# Ajustamento do Tamanho da Imagem Projectada












Ecrã (Diagonal)	Máx.	45" (114,3 cm)	60" (152,4 cm)	90" (228,6 cm)	120" (304,8 cm)	150" (381 cm)	180" (457,2 cm)
	Mín.	37,5" (95,25 cm)	50" (127 cm)	75" (190,5 cm)	100" (254 cm)	125" (317,5 cm)	150" (381 cm)
Tamanho do Ecrã	Max. (LxA)	36" X 27"	48" X 36"	72" X 54"	96" X 72"	120" X 90"	144" X 108"
		(91,44 cm X 68,58 cm)	(121,92 cm X 91,44 cm)	(182,88 cm X 137,16 cm)	(243,84 cm X 182,88 cm)	(304,8 cm X 228,6 cm)	(365,76 cm X 274,32 cm)
	Mín. (LxA)	30" X 22,5"	40" X 30"	60" X 45"	80" X 60"	100" X 75"	120" X 90"
		(76,2 cm X 57,15cm)	( 101,6cm X 76,2cm)	(152,4 cm X 114,3 cm)	(203,2 cm X 152,2 cm)	(254 cm X 190,5 cm)	(304,8 cm X 228,6 cm)
Hd	Máx.	29,7" (75,44 cm)	39,6" (100,58 cm)	59,4" (150,88 cm)	79" (201,17 cm)	99" (251,46 cm)	118,8" (301,75 cm)
	Mín.	24,75" (62,87 cm)	33" (83,82 cm)	49,5" (125,73 cm)	66" (167,64 cm)	82,5" (209,55 cm)	99" (251,46 cm)
Distância		4,92' (1,5 m)	6,56' (2,0 m)	9,84' (3,0 m)	13,12' (4,0 m)	16,40' (5,0 m)	19,68' (6,0 m)
* Este gráfico serve apenas de referência ao utilizador.							

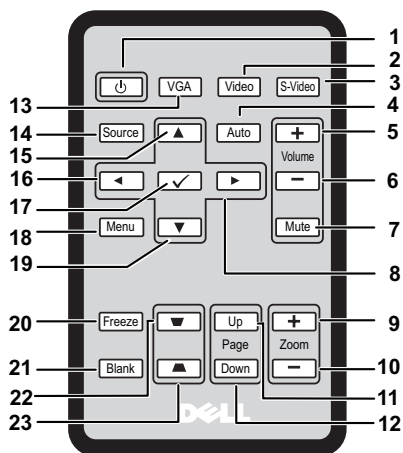
## Utilização do Painel de Controlo













1	Botão de alimentação	Liga e desliga o projector. Para mais informações, consulte as secções "Ligar o Projector" na página 14 e "Desligar o Projector" na página 14.
2	Receptor IV	Aponte o controlo remoto em direcção ao receptor IV e prima um botão.
3	LED LAMP (lâmpada)	<p>Se o indicador LAMP âmbar estiver aceso ou intermitente, pode ter ocorrido um dos seguintes problemas:</p> <ul style="list-style-type: none"><li>• A lâmpada está a atingir o fim de vida útil.</li><li>• O modulo de lâmpada não está devidamente instalado</li><li>• Erro do controlador da lâmpada</li><li>• Erro da roda de cores</li></ul> <p>Para mais informações, consulte as secções "Resolução de Problemas do Projector" na página 43 e "Sinais de Orientação" na página 47.</p>

4	LED TEMP (temperatura)	<p>Se o indicador TEMP âmbar estiver aceso ou intermitente, pode ter ocorrido um dos seguintes problemas:</p> <ul style="list-style-type: none"> <li>• A temperatura interna do projector é muito alta</li> <li>• Erro da roda de cores</li> </ul> <p>Para mais informações, consulte as secções "Resolução de Problemas do Projector" na página 43 e "Sinais de Orientação" na página 47.</p>
5	Cima  / Ajustamento Keystone	<p>Prima para navegar pelos itens do menu OSD (Apresentados no Ecrã).</p> <p>Prima para ajustar a distorção da imagem provocada pela inclinação do projector (+40/-40 graus).</p>
6	Aumentar volume 	Prima para aumentar o volume.
7	Direita  / Ajuste Auto	<p>Prima para navegar pelos itens do menu OSD (Apresentados no Ecrã).</p> <p>Prima para sincronizar o projector com a fonte de entrada do sinal.</p>
<p> <b>NOTA:</b> A função <b>Ajuste Auto</b> não funciona se o OSD ("On-Screen Display") estiver visível.</p>		
8	Diminuir volume 	Prima para diminuir o volume.
9	Botão Enter 	Prima para confirmar a selecção do item.
10	Baixo  / Ajustamento Keystone	<p>Prima para navegar pelos itens do menu OSD (Apresentados no Ecrã).</p> <p>Prima para ajustar a distorção da imagem provocada pela inclinação do projector (+40/-40 graus).</p>
11	Botão Menu 	Prima para activar a apresentação de informação no ecrã (OSD). Utilize os botões de direcção e o botão <b>Menu</b> para navegar pela informação no ecrã.
12	Esquerda  / Fonte	<p>Prima para navegar pelos itens do menu OSD (Apresentados no Ecrã).</p> <p>Prima para alternar entre as fontes de sinal RGB Analógico, Composto, Componente (YPbPr via VGA), e S-Vídeo quando existirem várias fontes de sinal ligadas ao projector.</p>

## Utilizar o Telecomando



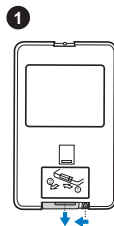
1	Energia	Liga ou desliga o projetor. Para mais informações, consulte "Ligar o Projector" na página 14 e "Desligar o Projector" na página 14.
2	Vídeo	Prima para escolher a fonte Vídeo Composto.
3	S-Video	Prima para escolher a fonte S-Video.
4	Ajuste Auto	Prima para sincronizar o projetor com a fonte de entrada. O Ajuste Auto não funciona caso o OSD seja exibido.
5	Aumenta volume	Prima para aumentar o volume.
6	Diminuir volume	Prima para diminuir o volume.
7	Sem som	Prima para retirar ou repor o som do altifalante do projetor.
8	Direita	Prima para navegar pelos itens do menu On-Screen Display (OSD).
9	Zoom +	Prima para aumentar a imagem.
10	Zoom -	Prima para diminuir a imagem.

11	Page up 	Prima para mover para a página anterior.  <b>NOTA:</b> O cabo Mini USB-B deverá estar ligado se desejar usar a funcionalidade Page Up.
12	Page down 	Prima para mover para a página seguinte.  <b>NOTA:</b> O cabo Mini USB-B deverá estar ligado se desejar usar a funcionalidade Page Down.
13	VGA	Prima para escolher fonte VGA.
14	Fonte	Prima para alternar entre as fontes Analog RGB, Composite, Component (YPbPr, via VGA), e S-video.
15	Cima 	Prima para navegar pelos itens do menu On-Screen Display (OSD).
16	Esquerda 	Prima para navegar pelos itens do menu On-Screen Display (OSD).
17	Enter 	Prima para confirmar a seleção.
18	Menu	Prima para ativar o OSD.
19	Baixo 	Prima para navegar pelos itens do menu On-Screen Display (OSD).
20	Congelar	Prima para pausar a imagem no ecrã.
21	Vazio	Prima para mostrar/ocultar a imagem.
22	Ajuste de distorção 	Prima para ajustar a distorção da imagem, provocada pela inclinação do projetor (+40/-40 graus).
23	Ajuste de distorção 	Prima para ajustar a distorção da imagem, provocada pela inclinação do projetor (+40/-40 graus).

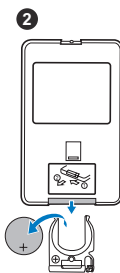
## Instalar as pilhas do telecomando

 **NOTA:** Remova as pilhas do telecomando quando não estiver a uso.

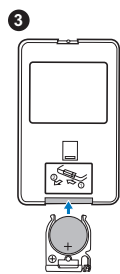
**1** Empurre o braço de bloqueio enquanto remove o suporte das pilhas.



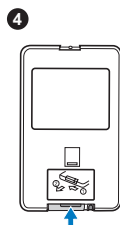
**2** Verifique a polaridade (+/-) das pilhas.



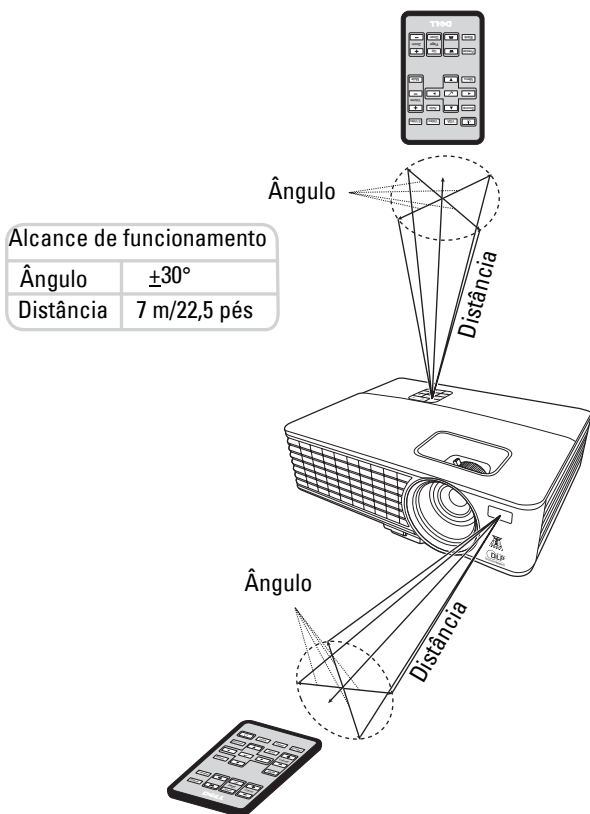
**3** Insira as pilhas e alinhe corretamente a polaridade de acordo com a marca no compartimento das pilhas.



**4** Volte a colocar o suporte das pilhas.












## Alcance de funcionamento com o telecomando



**NOTA:** O alcance de funcionamento efetivo poderá ser ligeiramente diferente do diagrama. Pilhas fracas impedem também o telecomando de operar devidamente o projetor.



## Usar o On-Screen Display

- O projetor tem um Menu multi-idioma no ecrã (OSD) que pode ser apresentado com ou sem fonte de entrada.
- Para navegar pelos separadores no Menu Principal, prima os botões  ou  no painel de controlo do projetor ou no telecomando.
- Para selecionar um submenu, prima o botão  no painel de controlo do projetor ou no telecomando.
- Para selecionar uma opção, prima os botões  ou  no painel de controlo do projetor ou no telecomando. A cor muda para azul escuro. Quando um item está selecionado, a cor muda para azul escuro.
- Use os botões  ou  no painel de controlo ou telecomando para ajustar as definições.
- Para recuar ao Menu Principal, prima o botão  no painel de controlo ou no telecomando.
- Para sair do OSD, prima o botão  ou diretamente o botão **Menu** no painel de controlo ou no telecomando.

**NOTA:** A estrutura do OSD é a mesma para os modelos 1420X e 1430X.

### Fonte de Entrada

O menu Fonte de Entrada permite-lhe selecionar a fonte de entrada do seu projetor.



**FONTE AUTO**—Selecione **Desligar** (predefinição) para bloquear o sinal de entrada atual. Se premir o botão **Fonte** quando o modo **Fonte Auto** está em **Desligar**, pode selecionar manualmente o sinal de entrada. Selecione **Ligar** para detetar automaticamente os sinais de entrada disponíveis. Se premir o botão **Fonte** quando o projetor estiver ligado, irá encontrar automaticamente o sinal de entrada seguinte disponível.

**VGA-A**—Prima  para detetar sinal VGA-A.

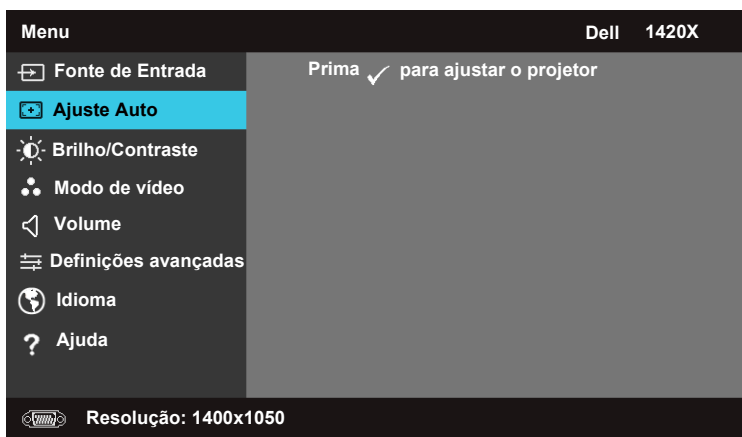
**VGA-B**—Prima  para detetar sinal VGA-B.

**COMPOSTO**—Prima  para detetar sinal Composite Video.

**S-VIDEO**—Prima  para detetar sinal S-Video.

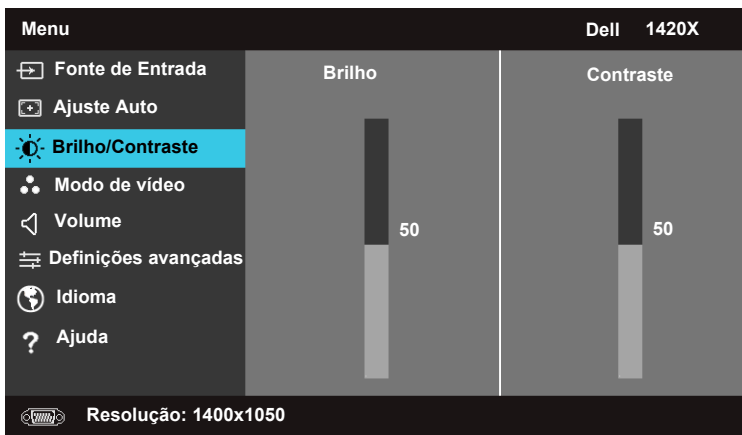
## Ajuste Auto

Ajuste Auto ajusta a **Frequência** e **Rastreo** do projetor automaticamente no modo PC.



## Brilho/Contraste

O menu Brilho/Contraste permite-lhe ajustar as definições de luminosidade/contraste do seu projetor.



**BRILHO**—Use  e  para ajustar a luminosidade da imagem.

**CONTRASTE**—Use  e  para ajustar o contraste do ecrã.

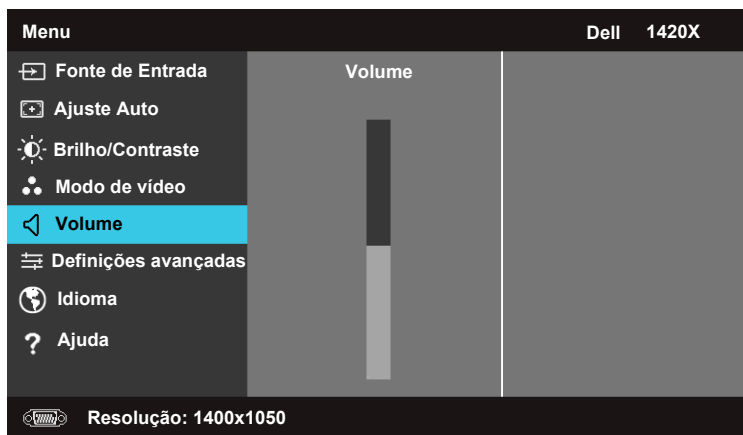
## Modo de vídeo

O menu Modo Vídeo permite-lhe otimizar a imagem apresentada: **Apresentação**, **Luminoso**, **Filme**, **sRGB** (permite uma representação de cores mais exata), e **Personalizado** (predefine as suas preferências).



## Volume

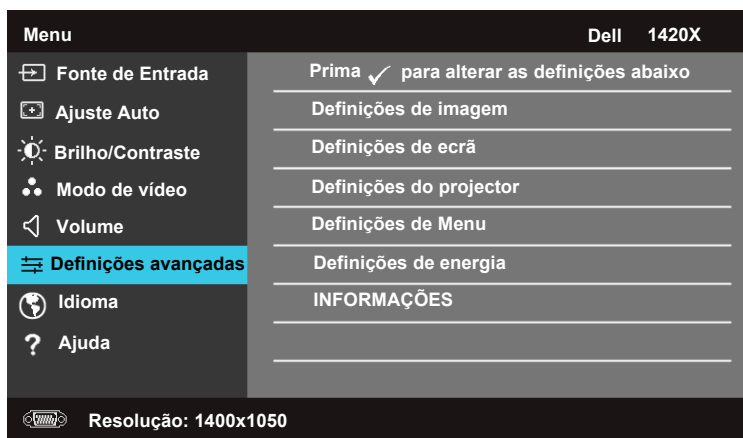
O menu Volume permite-lhe ajustar as definições de volume do seu projetor.



**VOLUME**—Prima  para aumentar o volume e  para diminuir o volume.


## Definições avançadas

O menu Definições Avançadas permite-lhe alterar as definições para **Imagem**, **Ecrã**, **Projetor**, **Menu**, **Energia** e **Informação**.



## Definições de imagem (No Modo PC)

Selecione e prima  para ativar as definições da imagem. O menu de definições de imagem fornece as seguintes opções:

Definições avançadas		Dell 1420X
Definições de imagem	Temperatura de Cor	▶ Meio
Definições de ecrã	Ajuste de Cor RGB	▶ R: 50 G:50 B:50
Definições do projector	Intensidade de brancos	▶ 10
Definições de Menu	Espaço de Cor	▶ RGB
Definições de energia	Saída VGA	▶ Desligar
INFORMAÇÕES		
 Resolução: 1400x1050		

**TEMPERATURA DE COR**—Permite-lhe ajustar a temperatura de cor. O ecrã parece mais fresco com temperaturas de cor mais elevadas, e mais quente com temperaturas de cor mais baixas. Quando ajusta os valores no menu **Ajuste de Cor RGB**, o modo Personalizado é ativado. Os valores são guardados no modo Personalizado.

**AJUSTE DE COR RGB**—Permite-lhe ajustar manualmente as cores vermelha, verde e azul.

**INTENSIDADE DE BRANCOS**—Use  e  para ajustar a intensidade de brancos do ecrã.

**ESPAÇO DE COR**—Permite-lhe seleccionar o espaço de cores, as opções sendo: RGB, YCbCr, e YPbPr.

**SAÍDA VGA**—Selecione **Ligar** ou **Desligar** para ativar ou desativar a função de saída VGA com o projetor no estado de espera. A predefinição é **Desligar**.




**NOTA:** Se ajustar as definições para **Temperatura de Cor**, **Ajuste de Cor RGB** e **Intensidade de brancos**, o projetor muda automaticamente para **Personalizado**.

## Definições de imagem (No Modo Vídeo)

Selecione e prima  para ativar as definições da imagem. O menu de definições de imagem fornece as seguintes opções:

Definições avançadas		Dell 1420X
<b>Definições de imagem</b>	Temperatura de Cor	▶ Meio
Definições de ecrã	Ajuste de Cor RGB	▶ R: 50 G:50 B:50
Definições do projector	Saturação	▶ 50
Definições de Menu	Nitidez	▶ 16
Definições de energia	Tonalidade	▶ 50
<b>INFORMAÇÕES</b>	Intensidade de brancos	▶ 10
	Espaço de Cor	▶ YCbCr
	Saída VGA	▶ Desligar

 Resolução: 720x480

**TEMPERATURA DE COR**—Permite-lhe ajustar a temperatura de cor. O ecrã parece mais fresco com temperaturas de cor mais elevadas, e mais quente com temperaturas de cor mais baixas. Quando ajusta os valores no menu **Ajuste de Cor RGB**, o modo Personalizado é ativado. Os valores são guardados no modo Personalizado.

**AJUSTE DE COR RGB**—Permite-lhe ajustar manualmente as cores vermelha, verde e azul.

**SATURAÇÃO**—Permite-lhe ajustar a fonte vídeo de preto e branco para cores saturadas ao máximo. Prima  para diminuir a quantidade de cor na imagem e  para aumentar a quantidade de cor na imagem.


**NITIDEZ**—Prima  para diminuir a nitidez e  para aumentar a nitidez.

**TONALIDADE**—Prima  para diminuir a quantidade de verde na imagem e  para aumentar a quantidade de vermelho na imagem (disponível apenas para NTSC).

**INTENSIDADE DE BRANCOS**—Use  e  para ajustar a intensidade de brancos do ecrã.

**ESPAÇO DE COR**—Permite-lhe seleccionar o espaço de cores, as opções sendo: RGB, YCbCr, e YPbPr.

**SÁIDA VGA**—Selecione **Ligar** ou **Desligar** para ativar ou desativar a função de saída VGA com o projetor no estado de espera. A predefinição é **Desligar**.

 **NOTA:** Se ajustar as definições para **Temperatura de Cor, Ajuste de Cor RGB, Saturação, Nitidez, Tonalidade**, e Intensidade de brancos, o projetor muda automaticamente para **Personalizado**.

### Definições de imagem (Sem fonte de entrada)

Selecione e prima  para ativar as definições da imagem. O menu de definições de imagem fornece as seguintes opções:




**SAÍDA VGA**—Selecione **Ligar** ou **Desligar** para ativar ou desativar a função de saída VGA com o projetor no estado de espera. A predefinição é **Desligar**.

## Definições de ecrã (No Modo PC)

Selecione e prima  para ativar as definições de Ecrã. O menu de definições de ecrã fornece as seguintes opções:

Definições avançadas		Dell	1420X
Definições de imagem	Posição horizontal	▶	50
<b>Definições de ecrã</b>	Posição vertical	▶	0
Definições do projector	Frequência	▶	0
Definições de Menu	Rastreio	▶	7
Definições de energia	Formato de imagem	▶	Original
<b>INFORMAÇÕES</b>	Zoom	▶	X1
	Navegação de zoom	▶	Prima ✓

 Resolução: 1440x1050

**POSIÇÃO HORIZONTAL**—Prima  para mover a imagem para a esquerda, e  para mover a imagem para a direita.

**POSIÇÃO VERTICAL**—Prima  para mover a imagem para baixo, e  para mover a imagem para cima.

**FREQUÊNCIA**—Permite-lhe alterar a frequência de relógio dos dados do ecrã para corresponder à frequência da placa gráfica do seu computador. Se vir uma onde vertical a tremeluzir, use o controlo **Frequência** para um ajuste ligeiro.

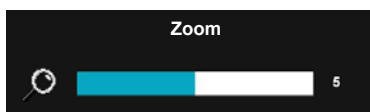
**RASTREIO**—Sincronize a fase do sinal do ecrã com a placa gráfica. Se experienciar uma imagem instável ou a tremeluzir, use **Rastreio** para a corrigir. É um ajuste bastante detalhado.

**FORMATO DE IMAGEM**—Permite-lhe seleccionar a proporção para ajustar como aparece a imagem.

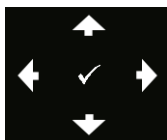
- Original — Selecione Original para manter a proporção da imagem projetada de acordo com a fonte de entrada.
- 16:9 — A fonte de entrada é ajustada para se adaptar à largura do ecrã, para projetar uma imagem em 16:9.
- 4:3 — A fonte de entrada é ajustada para se adaptar ao ecrã e projeta uma imagem em 4:3.

**zoom**—Prima  e  para ampliar a imagem.





Ajuste a escala da imagem premindo **Zoom+** ou **Zoom-** no seu telecomando.




**NAVEGAÇÃO DE ZOOM**—Prima  para ativar o menu Navegação de zoom.

Use     para navegar pelo ecrã de projeção.

### Definições de ecrã (No Modo Vídeo)

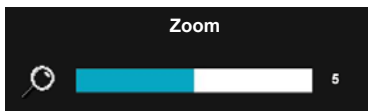
Selecione e prima  para ativar as definições de Ecrã. O menu de definições de ecrã fornece as seguintes opções:

Definições avançadas		Dell 1420X
Definições de imagem	Formato de imagem	▶ Original
<b>Definições de ecrã</b>	Zoom	▶ X1
Definições do projector	Navegação de zoom	▶ Prima <input checked="" type="checkbox"/>
Definições de Menu	Ecrã 3D	▶ Desligar
Definições de energia	Inverter Sinc. 3D	▶ Desligar
<b>INFORMAÇÕES</b>		
 <b>Resolução: 720x480</b>		

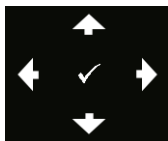
**FORMATO DE IMAGEM**—Permite-lhe seleccionar a proporção para ajustar como aparece a imagem.

- Original — Selecione Original para manter a proporção da imagem projetada de acordo com a fonte de entrada.
- 16:9 — A fonte de entrada é ajustada para se adaptar à largura do ecrã, para projetar uma imagem em 16:9.
- 4:3 — A fonte de entrada é ajustada para se adaptar ao ecrã e projeta uma imagem em 4:3.





**ZOOM**—Prima  e  para ampliar a imagem.



Ajuste a escala da imagem premindo **Zoom+** ou **Zoom-** no seu telecomando.



**NAVEGAÇÃO DE ZOOM**—Prima  para ativar o menu Navegação de zoom.

Use     para navegar pelo ecrã de projeção.

**ECRÃ 3D** —Selecione **Ligar** para iniciar a função de ecrã em 3D (predefinição é **Desligar**).

 **NOTA:**

- 1 Quando deseja criar uma experiência 3D, necessitará de alguns outros componentes, incluindo:
  - a. Computador/Portátil com placa gráfica de quádrupla memória e saída de sinal a 120 Hz.
  - b. Óculos 3D "Ativos" com DLP Link.
  - c. Conteúdo em 3D. Veja a "Nota 4".
  - d. Leitor 3D. (Exemplo: Leitor estereoscópico...)
- 2 Ative a função 3D quando as condições indicadas abaixo forem cumpridas:
  - a. Computador/Portátil com uma placa gráfica capaz de emitir sinal a 120 Hz via um cabo VGA.
  - b. Introduza conteúdos em 3D através de Vídeo e S-Video.
- 3 "A seleção Ecrã 3D" apenas será ativada no menu "Definições de imagem das definições avançadas" quando o projetor detetar qualquer das entradas supracitadas.
- 4 Suporte 3D e taxa de atualização são as seguintes:
  - a. VGA 1280 x 720 120 Hz, 1024 x 768 120 Hz, e 800 x 600 120 Hz
  - b. Composite/S-Video 60 Hz
  - c. Component 480i
- 5 O sinal VGA recomendado para portáteis é o modo saída simples (Não se recomenda o modo duplo).

**INVERTER SINC. 3D** —Se vir uma imagem discreta ou sobreposta quando utiliza óculos 3D DLP, poderá ter de executar 'Inverter' para obter o melhor resultado da sequência de imagem esquerda/direita para obter a imagem correta. (Para óculos 3D DLP)

## Definições do projector

Selecione e prima  para ativar as definições do projector. O menu de definições do projector fornece as seguintes opções:

Definições avançadas		Dell 1420X
Definições de imagem	Fonte Auto	▶ Desligar
Definições de ecrã	Modo Projector	▶ Frente
<b>Definições do projector</b>	Altifalante	▶ Ligar
Definições de Menu	Legenda	▶ Desligar
Definições de energia	Ecrã arr	▶ Dell
<b>INFORMAÇÕES</b>	Modo Grande Altitude	▶ Desligar
	Padrão Teste 2	▶ Desligar
	Predefinições de fábrica	▶ Prima ✓

 Resolução: 1440x1050

**FONTE AUTO**—Selecione **Desligar** (predefinição) para bloquear o sinal de entrada atual. Se premir o botão **Fonte** quando o modo **Fonte Auto** está em **Desligar**, pode selecionar manualmente o sinal de entrada. Selecione **Ligar** para detetar automaticamente os sinais de entrada disponíveis. Se premir o botão **Fonte** quando o projector estiver ligado, irá encontrar automaticamente o sinal de entrada seguinte disponível.

**MODO PROJECTOR**—Permite-lhe selecionar o modo do projector, dependendo de como está montado o projector.

- Frente - É a opção predefinida.
- Proj tecto - O projector inverte a imagem para projecção montada no teto.
- Trás - O projector inverte a imagem para que possa projetar por detrás de um ecrã translúcido.
- Retroproj. tecto - O projector inverte e roda a imagem ao contrário. Pode projetar por detrás de um ecrã translúcido com uma projecção de montagem no teto.

**ALTIFALANTE**—Selecione **Ligar** para ativar o altifalante. Selecione **Desligar** para desativar o altifalante.

**LEGENDA**—Selecione **Ligar** para ativar legendas e ativar o menu de legendas. Selecione as opções de legendas apropriadas: Lg1, Lg2, Lg3, e Lg4.







**NOTA:** A opção Legenda apenas está disponível para NTSC.

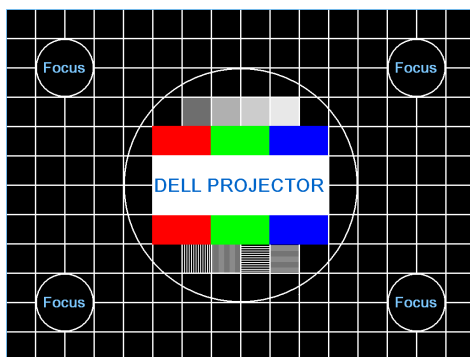
**ECRÃ ARR**—A predefinição é o logótipo Dell como imagem de fundo.

**MODO GRANDE ALTITUDE**—Selecione **Ligar** quando estiver entre os 1500 m e 3000 m de altitude.

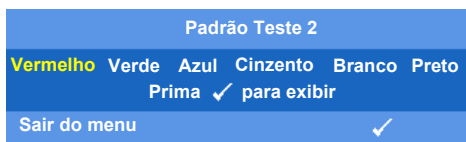
**PADRÃO TESTE 2**—Padrão de Teste é usado para testar a focagem e resolução.


Pode ativar ou desativar o **Padrão Teste 2** selecionando **Desligar**, 1 ou 2. Pode também invocar o **Padrão Teste 1** premindo longamente os botões  e  no painel de controlo em simultâneo durante 2 segundos. Pode também invocar o padrão teste 2 premindo longamente os botões  e  no painel de controlo em simultâneo durante 2 segundos.

Padrão Teste 1:



Padrão Teste 2:




**PREDEFINIÇÕES DE FÁBRICA**—Selecione e prima  para repor todas as definições aos valores de origem, e aparecerá a seguinte mensagem.


A repor predefinições de fábrica

Os itens a repor incluem as definições quer das fontes de computador, quer de vídeo.

## Definições de Menu

Selecione e prima  para ativar as definições do menu. As definições do menu consistem nas seguintes opções:

Definições avançadas		Dell 1420X
Definições de imagem	Posição do menu	▶ Centro
Definições de ecrã	Tempo limite do Menu	▶ 20 seg
Definições do projector	Transparência Menu	▶ 0
<b>Definições de Menu</b>	Bloqueio Menu	▶ Desligar
Definições de energia	Palavra-passe	▶ Desactivar
<b>INFORMAÇÕES</b>	Alterar Palavra-passe	▶ Prima ✓

 Resolução: 1440x1050

**POSIÇÃO DO MENU**—Permite-lhe alterar a posição do menu OSD no ecrã.

**TEMPO LIMITE DO MENU**—Permite-lhe ajustar a duração até o tempo limite do OSD. Por predefinição, o OSD desaparece após 20 segundos de inatividade.

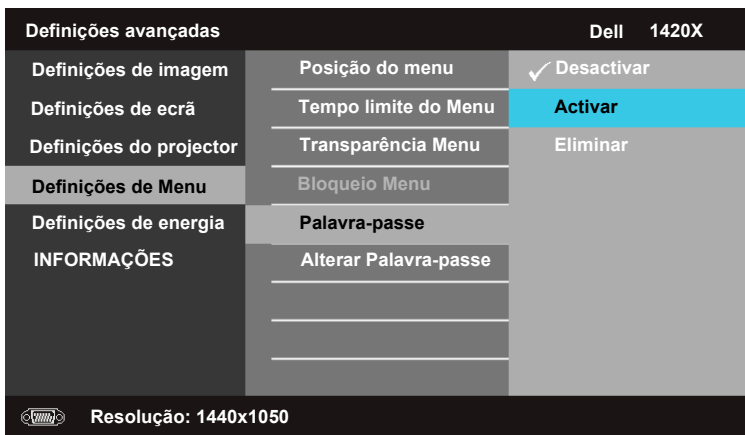
**TRANSPARÊNCIA MENU**—Selecione para alterar o nível de transparência do fundo do OSD.

**BLOQUEIO MENU**—Selecione **Ligar** para ativar o Bloqueio de Menu e ocultar o menu OSD. Selecione **DESLIGAR** para desativar o Bloqueio de Menu. Se deseja desativar a função de Bloqueio de Menu e quiser que o OSD apareça, prima o botão **Menu** no painel de controlo ou telecomando durante 15 segundos, depois desative a função.

**PALAVRA-PASSE**—Quando Protegido por Palavra-passe está ativado, o ecrã Protegido por Palavra-passe aparece, solicitando a introdução de uma palavra-passe quando é ligada a ficha à corrente e é ligado o projetor. Por predefinição, esta função está desativada. Pode ativar esta funcionalidade selecionando **Ativado**. Se a palavra-passe foi definida anteriormente, digite-a primeiro e selecione a função. Esta funcionalidade de proteção por palavra-passe será ativada da próxima vez que ligar o projetor. Se ativar esta funcionalidade, ser-lhe-á pedido que introduza a palavra-passe do projetor depois de o ligar:

1 Primeiro pedido de introdução de palavra-passe:


- a Vá ao menu **Definições de Menu** , prima  e depois seleccione Palavra-passe para **Ativar** a definição palavra-passe.



- b Ativar a função de Palavra-passe irá apresentar um ecrã com caracteres, e digite um número com 4 dígitos a partir do ecrã, e prima .



- c Para confirmar, introduza a palavra-passe novamente.
- d Se a verificação da palavra-passe tiver êxito, poderá retomar o acesso às funções do projetor e utilitários.
- 2 Se introduzir uma palavra-passe incorreta, terá 2 mais hipóteses. Depois de três tentativas inválidas, o projetor desligar-se-á automaticamente.

 **NOTA:** Caso se esqueça da sua palavra-passe, contate a DELL™ ou um agente de reparação autorizado.

- 3 Para desativar a função de palavra-passe, seleccione **Desactivar**.
- 4 Para eliminar a palavra-passe, seleccione **Eliminar**.

**ALTERAR PALAVRA-PASSE**—Digite a palavra-passe original, e depois introduza a nova palavra-passe e confirme novamente.

Introduza a palavra-passe original.

Palavra-passe  
(código de 4 caracteres):

<b>A</b>	B	C	D	E	F	G	H	I	J
K	L	M	N	O	P	Q	R	S	T
U	V	W	X	Y	Z	0	1	2	3
4	5	6	7	8	9	←	Entrar	Sair	

> < ✓ ^

PPID CN-0R3KXG-S0081-137-0004  Seleccionar  
Confirmar

Introduza a nova palavra-passe.

Palavra-passe  
(código de 4 caracteres):

<b>A</b>	B	C	D	E	F	G	H	I	J
K	L	M	N	O	P	Q	R	S	T
U	V	W	X	Y	Z	0	1	2	3
4	5	6	7	8	9	←	Entrar	Sair	

> < ✓ ^

PPID CN-0R3KXG-S0081-137-0004  Seleccionar  
Confirmar

Introduza a nova palavra-passe novamente.


Palavra-passe  
(código de 4 caracteres):

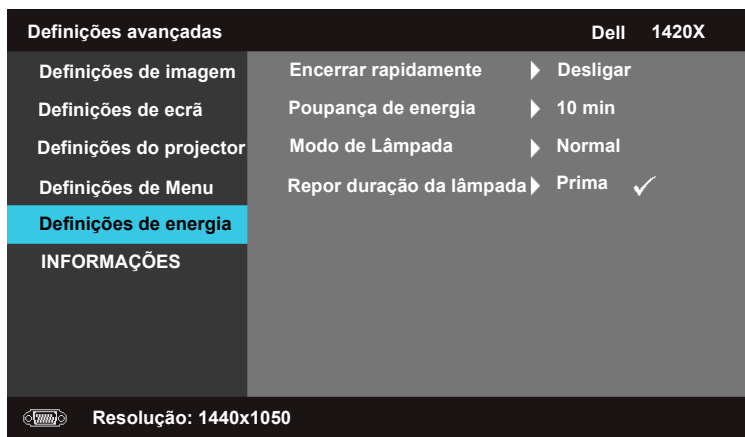
<b>A</b>	B	C	D	E	F	G	H	I	J
K	L	M	N	O	P	Q	R	S	T
U	V	W	X	Y	Z	0	1	2	3
4	5	6	7	8	9	←	Entrar	Sair	

> < ✓ ^

PPID CN-0R3KXG-S0081-137-0004  Seleccionar  
Confirmar

## Definições de energia

Selecione e prima  para ativar as definições de energia. O menu de definições de energia consiste nas seguintes opções:



**ENCERRAR RAPIDAMENTE**—Selecione **Ligar** para desligar o projetor com um só pressionar do botão **Alimentação**. Esta função permite ao projetor desligar-se rapidamente com uma velocidade acelerada de ventilação. É esperado um ruído ligeiramente mais elevado durante o encerramento rápido.



**NOTA:** Antes de voltar a ligar o projetor, aguarde 60 segundos para permitir à temperatura interna estabilizar. O projetor irá demorar mais tempo a ligar se o tentar fazer imediatamente a seguir. A ventoinha de arrefecimento estará na velocidade máxima durante cerca de 30 segundos, para estabilizar a temperatura interna.

**POUPANÇA DE ENERGIA**—Selecione **Desligar** para desativar o modo Poupança de energia. Por predefinição, o projetor está preparado para entrar no modo de poupança de energia pós 10 minutos sem atividade. Aparece no ecrã uma mensagem de aviso indicando uma contagem decrescente de 60 segundos antes de mudar para o modo de poupança de energia. Prima qualquer botão durante a contagem decrescente para parar o modo de poupança de energia.


Pode também definir um período de tempo diferente para entrar no modo de poupança de energia. O período de tempo é aquele que deseja que o projetor aguarde sem sinal de entrada. A poupança de energia pode ser definida para 30, 60, 90 ou 120 minutos.



Se não for detetado qualquer sinal de entrada durante esse período, o projetor desliga a lâmpada e entra no modo de poupança de energia. Se for detetado um sinal de entrada dentro do período de tempo, o projetor liga-se automaticamente. Se não for detetado qualquer sinal de entrada nas duas horas após entrar no modo de poupança de energia, o projetor muda do modo de Poupança de Energia para o modo Desligado. Para ligar o projetor, prima o botão Energia.


**MODO DE LÂMPADA**—Permite-lhe seleccionar entre o modo **Normal** ou **ECO**.

O **Normal** opera com o máximo de energia. O modo **ECO** opera com um nível de energia inferior, que poderá permitir uma maior duração de lâmpada, funcionamento mais silencioso, e menor intensidade de saída no ecrã.

**REPOR DURAÇÃO DA LÂMPADA**—Prima  e seleccione a opção **Confirmar** para repor a hora de lâmpada.

## INFORMAÇÕES

O menu Informação exibe as definições atuais do projetor.

Definições avançadas		Dell 1420X
Definições de imagem	Nome de modelo	: 1420X
Definições de ecrã	Hora de funcion.	: 2 horas
Definições do projector	PPID	: CN-0R3KXG-S0081-137-0004
Definições de Menu		
Definições de energia		
<b>INFORMAÇÕES</b>		
 Resolução: 1440x1050		

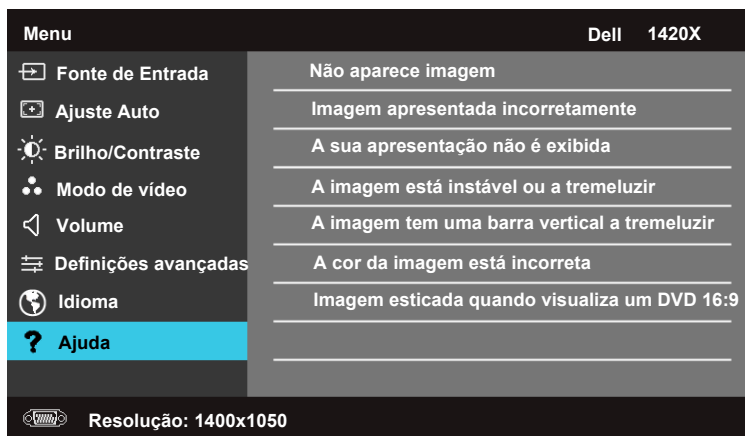
## Idioma

Permite-lhe definir o idioma do OSD. Prima  para ativar o menu **Idioma**.



## Ajuda

Se encontrar problemas com o seu projetor, pode aceder ao menu de ajuda para resolução de problemas.

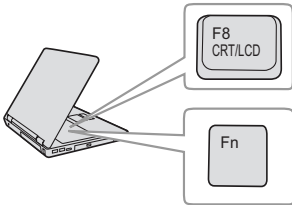


# Resolução de Problemas do Projector



Se tiver problemas com o projector, consulte as seguintes sugestões para resolução de problemas. Se o problema persistir contacte a Dell™ (consulte a secção Contactar a Dell™ na página 56).

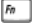



## Problema

Não aparece qualquer imagem no ecrã.



## Solução Possível


- Certifique-se de que a tampa da lente está removida e de que o projector está ligado.
- Certifique-se de que a **Fonte de Entrada** está devidamente definida no menu OSD.
- Certifique-se de que a porta gráfica externa está activada. Se estiver a utilizar um computador portátil Dell™, prima os botões   (Fn+F8). Se estiver a utilizar um computador de outra marca, consulte a respectiva documentação. O sinal de saída do computador não está em conformidade com as normas industriais. Na eventualidade de isto acontecer, actualize o controlador de vídeo do computador. Para os computadores Dell, visite **o suporte em [support.dell.com](http://support.dell.com)**.
- Certifique-se de que todos os cabos estão devidamente ligados. Consulte "Ligar o Projector" na página 8.
- Certifique-se de que os pinos dos conectores não estão dobrados ou partidos.
- Certifique-se de que a lâmpada está instalada correctamente (consulte "Substituição da lâmpada" na página 48).
- Utilize **Padrão Teste** no menu **Outros**. Certifique-se de que as cores do padrão de teste estão correctas.

<b>Problema (continuação)</b>	<b>Solução Possível (continuação)</b>
Fonte de Entrada em Falta. Não é possível alternar para uma Fonte de Entrada em particular.	Certifique-se de que é possível Activar a Fonte de Entrada em particular.
Apresentação parcial ou incorrecta da imagem ou deslocamento da mesma	<p><b>1</b> Prima o botão de <b>Ajuste Auto</b> existente no controlo remoto ou no painel de controlo.</p> <p><b>2</b> Se estiver a utilizar um computador portátil Dell™, defina a resolução do computador para XGA (1024 x 768):</p> <p><b>a</b> Clique com o botão direito do rato sobre o ambiente de trabalho do Microsoft® Windows®, clique em <b>Propriedades</b> e seleccione o separador <b>Definições</b>.</p> <p><b>b</b> Verifique se a definição para a porta externa do monitor apresenta os valores 1024 x 768 pixéis.</p> <p><b>c</b> Prima as teclas   (Fn+F8).</p> <p>Se estiver com dificuldade em alterar a resolução ou se o seu monitor bloquear, reinicie todo o equipamento e o projector.</p> <p>Se não estiver a utilizar um computador portátil Dell™, consulte a documentação do seu computador. O sinal de saída do computador pode não estar em conformidade com as normas industriais. Na eventualidade de isto acontecer, actualize o controlador de vídeo do computador. Para os computadores Dell, visite o suporte em <a href="http://support.dell.com">support.dell.com</a>.</p>
O ecrã não mostra a sua apresentação	Se estiver a utilizar um computador portátil, prima   (Fn+F8).
A imagem está instável ou apresenta alguma cintilação.	Ajuste a opção de rastreamento no separador <b>Ecrã</b> (apenas no modo PC).
A imagem apresenta uma barra vertical trémula.	Ajuste a frequência no separador <b>Ecrã</b> (apenas no modo PC).






<b>Problema (continuação)</b>	<b>Solução Possível (continuação)</b>
A cor da imagem não está correcta	<ul style="list-style-type: none"> <li>• Se o ecrã receber o sinal de saída errado do placa gráfica, por favor defina o tipo de sinal para <b>RGB</b> no separador <b>Ecrã</b> do menu.</li> <li>• Utilize <b>Padrão Teste</b> no menu <b>Outros</b>. Certifique-se de que as cores do padrão de teste estão correctas.</li> </ul>
A imagem não está focada	<ol style="list-style-type: none"> <li><b>1</b> Ajuste o anel de focagem na lente do projector.</li> <li><b>2</b> Certifique-se de que a tela de projecção se encontra dentro dos limites de distância especificados para o projector (3,28 pés [1m] a 39,37 pés [12m]).</li> </ol>
A imagem é ampliada no modo de 16:9 do DVD	<p>O projector detecta automaticamente o formato de entrada do sinal. Manterá a relação de aspecto da imagem projectada de acordo com o formato de entrada do sinal com uma definição Original.</p> <p>Se a imagem ainda estiver esticada, ajuste a relação de aspecto no menu <b>Configurar</b> apresentado no ecrã.</p>
A imagem está invertida.	<p>Selecione a opção <b>Definições do projector</b> no ecrã e ajuste o modo do projector.</p>
A lâmpada queimou ou emite estalidos	<p>Quando a lâmpada atinge o fim da sua vida útil, esta pode queimar ou pode emitir estalidos. Se tal acontecer, o projector não volta a ligar. Para substituir a lâmpada, consulte a secção "Substituição da lâmpada" na página 48.</p>
O LED LAMP está âmbar estável	<p>Se o LED LAMP ficar âmbar estável, substitua a lâmpada.</p>

<b>Problema (continuação)</b>	<b>Solução Possível (continuação)</b>
O LED <b>LAMP</b> está cor-de-laranja e intermitente	<p>Se a luz <b>LAMP</b> se apresentar em âmbar intermitente, a ligação ao módulo de lâmpada pode estar cortada. Verifique por favor o módulo de lâmpada e certifique-se de que este está devidamente instalado.</p> <p>Se as luzes <b>LAMP</b> e <b>Power</b> estiverem a piscar em âmbar, o controlador da lâmpada e o projector desligar-se-ão automaticamente.</p> <p>Se as luzes <b>LAMP</b> e <b>TEMP</b> estiverem a piscar em âmbar e a luz <b>Power</b> estiver em azul estável, a roda de cores falhou e o projector irá desligar automaticamente.</p> <p>Para sair do modo de protecção, prima e mantenha o botão <b>ALIMENTAÇÃO</b> durante 10 segundos.</p>
O LED <b>TEMP</b> está âmbar estável	O projector sobreaqueceu. O projector desliga-se automaticamente. Volte a ligá-lo após arrefecimento do mesmo. Se o problema persistir, contacte a Dell™.
O LED <b>TEMP</b> está âmbar intermitente	Uma das ventoinhas do projector falhou e este desliga-se automaticamente. Tente sair do modo de protecção do projetor ao premir e manter o botão <b>ALIMENTAÇÃO</b> durante 15 segundos. Aguarde cerca de 5 minutos por favour e tente ligar o projector novamente. Se o problema persistir, entre em contacto com a Dell™.
Não é apresentada nenhuma informação no ecrã	Experimente premir o botão Menu no painel de controlo durante 15 segundos para desbloquear o menu. Consulte as informações sobre a opção <b>Bloquear menu</b> na página 37.
O controlo remoto não está a funcionar correctamente ou funciona apenas numa área restrita	As pilhas podem estar fracas. Nesse caso, substitua com pilha igual ou tipo equivalente, recomendado pelo fabricante das mesmas.


# Sinais de Orientação

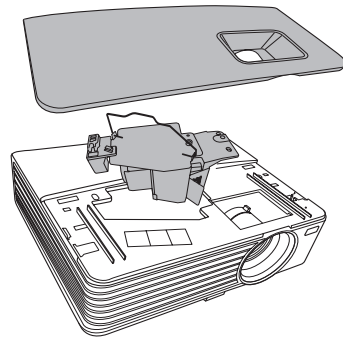
Estado do projector	Descrição	Botões de comando		Indicador	
		Botão de alimentação	Menu	TEMP (ÂMBAR)	LAMP (ÂMBAR)
Modo de suspensão	Projector no modo de suspensão. Pronto para ligar.	AZUL Intermitente	Desligado	Desligado	Desligado
Modo de aquecimento	O projector precisa de algum tempo para aquecer e ligar.	AZUL	AZUL	Desligado	Desligado
Lâmpada ligada	Projector no modo Normal, preparado para apresentar uma imagem.  <b>Nota:</b> O menu não está acessível.	AZUL	AZUL	Desligado	Desligado
Modo de arrefecimento	O projector está a arrefecer para desligar.	AZUL	Desligado	Desligado	Desligado
Modo de poupança de energia	O modo de poupança de energia foi activado. O projector entrará automaticamente no modo de suspensão se não for detectada entrada de um sinal no espaço de duas horas.	ÂMBAR Intermitente	Desligado	Desligado	Desligado
A arrefecer antes do modo de Poupança de Energia.	O projector demora 60 segundos a arrefecer antes de entrar no modo de poupança de energia.	ÂMBAR	Desligado	Desligado	Desligado
O projector sobreaqueceu	As entradas de ventilação podem estar bloqueadas ou a temperatura ambiente pode estar acima de 35°C. O projector desliga-se automaticamente. Certifique-se de que as entradas de ar não estão bloqueadas e de que a temperatura ambiente está dentro dos valores normais. Se o problema persistir, entre em contacto com a Dell.	Desligado	Desligado	ÂMBAR	Desligado
O controlador da lâmpada sobreaqueceu	O controlador da lâmpada sobreaqueceu. As entradas de ar podem estar bloqueadas. O projector desliga-se automaticamente. Volte a ligá-lo após arrefecimento do mesmo. Se o problema persistir, entre em contacto com a Dell.	ÂMBAR	Desligado	ÂMBAR	Desligado
Avaria da ventoinha	Uma das ventoinhas falhou. O projector desliga-se automaticamente. Se o problema persistir, entre em contacto com a Dell.	Desligado	Desligado	ÂMBAR Intermitente	Desligado
Avaria do controlador da lâmpada	O controlador da lâmpada falhou. O projector desliga-se automaticamente. Desligue o cabo de alimentação após três minutos e depois volte a ligar o projector. Se o problema persistir, contacte a Dell.	ÂMBAR Intermitente	Desligado	Desligado	ÂMBAR Intermitente
Falha de ligação ao módulo da lâmpada	A ligação ao módulo de lâmpada pode estar cortada. Verifique por favor o módulo de lâmpada e certifique-se de que este está devidamente instalado. Se o problema persistir, entre em contacto com a Dell.	Desligado	Desligado	Desligado	ÂMBAR Intermitente
Avaria da roda de cores	Não é possível iniciar a roda de cores. O projector falhou e por isso desliga-se automaticamente. Desligue o cabo de alimentação após três minutos e depois volte a ligar o projector. Se o problema persistir, contacte a Dell.	AZUL	Desligado	ÂMBAR Intermitente	ÂMBAR Intermitente
Falha da lâmpada	Lâmpada defeituosa. Substitua a bateria. A lâmpada está a atingir o fim de vida útil.	Desligado	Desligado	Desligado	ÂMBAR
OSD ligado	Quando é invocado o OSD do projetor e é visível aos utilizadores.	AZUL	AZUL	Desligado	Desligado

## Substituição da lâmpada

-  **AVISO:** Antes de iniciar qualquer dos procedimentos desta secção, siga as Instruções de Segurança conforme descrito em página 6.
-  **AVISO:** Utilize uma lâmpada original para assegurar condições de funcionamento apropriadas e seguras para o projector.
-  **AVISO:** A lâmpada fica muito quente quando está em funcionamento. Não tente substituir a lâmpada até que o projector tenha arrefecido durante pelo menos 30 minutos.
-  **AVISO:** Não toque na lâmpada ou no vido da mesma seja em que circunstância for. As lâmpadas dos projectores são muito frágeis e podem partir-se se tocar nelas. Os pedaços de vidro partido são aguçados e podem causar ferimentos.
-  **AVISO:** Se a lâmpada partir, remova todos os pedaços de vidro partido do projector e elimine-os ou recicle-os de acordo com as leis estaduais, locais ou federais. Para mais informações consulte [www.dell.com/hg](http://www.dell.com/hg).

- 1 Desligue o projector e o respectivo cabo de alimentação.
- 2 Deixe que o projector arrefeça durante pelo menos 30 minutos.
- 3 Desaperte os parafusos que seguram a tampa da lâmpada, e remova a tampa.
- 4 Desaperte o parafuso que segura a lâmpada.
- 5 Puxe a lâmpada pela respectiva pega metálica.

 **NOTA:** A Dell™ pode exigir a devolução das lâmpadas substituídas ao abrigo do estipulado na garantia. Caso contrário, contacte a entidade local de recolha de lixo para saber onde fica o local de recolha de lâmpadas usadas mais próximo.




- 6 Substitua a lâmpada por uma nova.
- 7 Aperte o parafuso que segura a lâmpada.
- 8 Reponha a tampa da lâmpada e aperte os dois parafusos.



9 Restaure o tempo de utilização da lâmpada seleccionando "Confirmar" para a opção **Repor duração da lâmpada** nas **Definições de energia** (consulte a secção "Definições de energia" na página 40). Quando for instalado um novo módulo de lâmpada, o projector detecta-o automaticamente e restaura as horas da lâmpada.



**AVISO: Eliminação de lâmpadas (apenas para os Estados Unidos)**  
 **A LÂMPADA NO INTERIOR DESTA PRODUTO CONTÉM MERCÚRIO E DEVE SER RECICLADA OU ELIMINADA DE ACORDO COM AS LEIS LOCAIS, ESTADUAIS OU FEDERAIS. PARA MAIS INFORMAÇÕES, VISITE O SITE [WWW.DELL.COM/HG](http://WWW.DELL.COM/HG) OU CONTACTE A ELECTRONIC INDUSTRIES ALLIANCE ATRAVÉS DO ENDEREÇO [WWW.EIAE.ORG](http://WWW.EIAE.ORG). PARA OBTER INFORMAÇÕES ESPECÍFICAS ACERCA DA ELIMINAÇÃO DAS LÂMPADAS VISITE O SITE [WWW.LAMPRECYCLE.ORG](http://WWW.LAMPRECYCLE.ORG).**

## Especificações

Válvula de Luz	0,55" XGA S450 DMD, DarkChip3™
Brilho	1420X: Intensidade luminosa de 2700 ANSI lúmen (máx.) 1430X: Intensidade luminosa de 3200 ANSI lúmen (máx.)
Relação de Contraste	2400:1 Mínimo (Full on/Full off)
Uniformidade	85% padrão (Norma Japonesa - JBMA)
Número de pixéis	1024 x 768 (XGA) Proporção 4:3
Cores apresentadas no ecrã	1,07 mil milhões de cores
Velocidade da Roda de Cores	2X
Lente de Projecção	F-Stop: F/ 2,54~2,73 Distância focal, f=18,18~21,84 mm 1,2X lente de Zoom manual Relação de projecção =1,64~1,97 panorâmico e tele Desvio 110%
Tamanho do Ecrã de Projecção	38-180" (diagonal)
Distância de Projecção	1 m ~ 8 m (3,28~26,24 pés)
Compatibilidade de Vídeo	Vídeo Composto / S-vídeo: NTSC (M, 3.58, 4.43), PAL (B, D, G, H, I, M, N, 4.43), SECAM (B, D, G, K, Kl, L, 4.25/4.4) Vídeo Componente via VGA: 1080i/p, 720p, 576i/p, 480i/p
Fonte de Alimentação	CA90-264 50/60 Hz universal com entrada PFC

Consumo de Energia

1420X:

Modo normal: 305W  $\pm$  10% @ 110Vca

Modo eco: 265W  $\pm$  10% @ 110Vca

Modo de suspensão: <0,5W

1430X:

Modo normal: 368W  $\pm$  10% @ 110Vca

Modo eco: 305W  $\pm$  10% @ 110Vca

Modo de suspensão: <0,5W

Áudio

1 altifalante x 2 watt RMS

Nível de Ruído

1420X:

33 dB(A) no Modo de funcionamento normal,

29 dB(A) no Modo económico

1430X:

36 dB(A) no Modo de funcionamento normal,

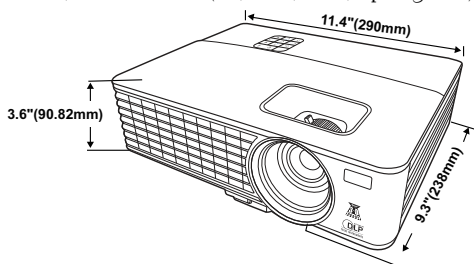
32 dB(A) no Modo económico

Peso

5,7 lbs (2,6 kg)

Dimensões (L x A x C)

290 x 90,82 x 238 mm (11,4 x 3,6 x 9,3 polegadas)



Condições ambientais

Temperatura de funcionamento: 0 °C a 35 °C  
(32 °F a 95 °F)

Humidade: 90% máximo

Temperatura de armazenamento: -30 °C a 65 °C  
(-22 °F a 149 °F)

Humidade: 90% máximo

Temperatura de transporte: -20 °C a 60 °C  
(-4 °F a 140 °F)

Humidade: 90% máximo

Conectores de entrada/saída (I/O)

Alimentação: Um conector de alimentação CA (3 pinos – entrada C14)

Entrada VGA: Dois conectores d-Sub de 15 pinos (Azul), VGA-A & VGA-B, para sinais de entrada RGB analógico/Componente.

Saída VGA: Um conector D-Sub de 15 pinos (Preto) para loop-through VGA-A.

Entrada S-Vídeo: Um conector S-Vídeo padrão de 4 pinos min-DIN para sinal Y/C.

Entrada de vídeo composto: Um conector RCA Amarelo para sinal CVBS.

Entrada de Áudio Analógico: Um mini conector estéreo de 3,5 mm (Verde).

Saída de áudio fixa: Um mini conector estéreo de 3,5 mm (Azul).

Porta Mini USB (tipo B): Uma porta mini USB escrava para suporte remoto.

Porta RS232: Um conector D-sub de 9 pinos 1420X:

Lâmpada de Osram 190 W substituível pelo utilizador (até 4500 horas no modo normal / até 6000 horas no modo económico)

1430X:

Lâmpada de Osram 240 W substituível pelo utilizador (até 3000 horas no modo normal / até 5000 horas no modo económico)



**NOTA:** A especificação de tempo de vida útil da lâmpada para qualquer projector é exclusivamente a medição da degradação de brilho, e não é e especificação do tempo que uma lâmpada leva a falhar e a parar de emitir luz. A vida útil da lâmpada é definida como o tempo que uma amostra de mais de 50 por cento de lâmpadas levam a demonstrar uma diminuição de brilho em aproximadamente 50 por cento do lúmen nominal para a lâmpada especificada. A especificação da vida da lâmpada não é garantida. O período de funcionamento efectivo de uma lâmpada pode variar consoante as condições de utilização e os padrões de utilização. A utilização do projector em condições extremas, que podem incluir ambientes poeirentos, temperaturas elevadas, muitas horas diárias e encerramento forçado, resultará muito seguramente na redução do período de funcionamento ou possível falha da lâmpada.

## Modos de Compatibilidade (Análogica/Digital)

Resolução	Modo	Taxa de Actualização (Hz)	Frequência de Sincronização Horizontal (KHz)	Relógio de Pixéis (MHz)
720 x 400	720 x 400_70	70,087	31,469	28,3221
640 x 480	VGA_60	59,94	31,469	25,175
	VGA_72	72,809	37,861	31,5
	VGA_75	75	37,5	31,5
	VGA_85	85,008	43,269	36
800 x 600	SVGA_56	56,25	35,156	36
	SVGA_60	60,317	37,879	40
	SVGA_72	72,188	48,077	50
	SVGA_75	75	46,875	49,5
	SVGA_85	85,061	53,674	56,25
	SVGA_120* (Reduce Blanking)	119,854	77,425	83
1024 x 768	XGA_60	60,004	48,363	65
	XGA_70	70,069	56,476	75
	XGA_75	75,029	60,023	78,75
	XGA_85	84,997	68,667	94,5
	XGA_120* (Reduce Blanking)	119,989	97,551	115,5
1152 x 864	1152 x 864_75	75	67,5	108
1024 x 576		60	35,82	46,966
1024 x 600		64,995	41,467	51,419
1280 x 768	1280 x 768_60	59,87	47,776	79,5

1280 x 800	WXGA_60	59,81	49,702	83,5
	WXGA_75	74,934	62,795	106,5
	WXGA_85	84,88	71,554	122,5
	WXGA_120* (Reduce Blanking)	119,909	101,563	146,25
1280 x 1024	SXGA_60	60,02	63,981	108
	SXGA_75	75,025	79,976	135
	SXGA_85	85,024	91,146	157,5
1280 x 960	1280 x 960_60	60	60	108
	1280 x 960_85	85,002	85,938	148,5
1366 x 768	1366 x 768_60	59,79	47,712	85,5
1440 x 900	WXGA+_60	59,887	55,935	106,5
1400 x 1050	SXGA+_60	59,978	65,317	121,75
1600 x 1200	UXGA	60	75	162
1680 x 1050	1680 x 1050_60	59,954	65,29	146,25
640 x 480@67Hz	MAC13	66,667	35	30,24
832 x 624@75Hz	MAC16	74,546	49,722	57,28
1024 x 768@75Hz	MAC19	74,93	60,241	80
1152 x 870@75Hz	MAC21	75,06	68,68	100

**NOTA:** \* temporização suportada para sinal 3D com formato de sequência de fotografias.

### Modos de Compatibilidade (YPbPr)

Resolução	Modo	Taxa de Actualização (Hz)	Frequência de Sincronização Horizontal (KHz)	Relógio de Pixéis (MHz)
720 x 480	480i	59,94	15,73	13,5
720 x 480	480p	59,94	31,47	27
720 x 576	576i	50	15,63	13,5
720 x 576	576p	50	31,25	27
1280 x 720	720/50p	50	37,5	74,25
1280 x 720	720/60p	60	45	74,25
1920 x 1080	1080/24P	24	27	74,25
1920 x 1080	1080/25P	25	28,13	74,25
1920 x 1080	1080/30P	30	33,75	74,25
1920 x 1080	1080/50i	50	28,13	74,25
1920 x 1080	1080/60i	60	33,75	74,25
1920 x 1080	1080/50P	50	56,25	148,5
1920 x 1080	1080/60P	60	67,5	148,5

### Modos de Compatibilidade (Vídeo / S-vídeo)

Modo de vídeo	fh(kHz)	fv(Hz)	fsc(MHz)
NTSC	15,73	60	3,58
PAL	15,63	50	4,43
SECAM	15,63	50	4,25 ou 4,41
PAL-M	15,73	60	3,58
PAL-N	15,63	50	3,58
PAL-60	15,73	60	4,43
NTSC4,43	15,73	60	4,43

## Como contactar a Dell

Para clientes nos Estados Unidos, ligue 800-WWW-DELL (800-999-3355).



**NOTA:** Se não tiver uma ligação de Internet, pode encontrar as informações de contacto na sua factura de compra, etiqueta de embalo, talão, ou catálogo de produto Dell.

A Dell™ faculta várias opções de serviço e suporte on-line e telefónico. A disponibilidade varia consoante o país e o produto, e alguns serviços podem não estar disponíveis na sua área. Para contactar a Dell para vendas, suporte técnico, ou questões de serviço ao cliente:

- 1 Visite [support.dell.com](http://support.dell.com).
- 2 Verifique o seu país ou região no menu pendente **Escolha Um País/Região** no fundo da página.
- 3 Clique em **Contacte-nos** no lado esquerdo da página.
- 4 Selecciona a ligação de serviço ou suporte apropriado consoante a sua necessidade.
- 5 Escolha o método de contactar a Dell que seja da sua conveniência.



## Apêndice: Glossário

**ANSI Lumens** — Norma para medição do brilho. É calculado dividindo uma imagem de um metro quadrado em nove rectângulos iguais, medindo a lux (ou brilho), lendo no centro de cada rectângulo, e calculando a média destes nove pontos.

**Relação de Aspecto** — A relação de aspecto mais comum é 4:3 (4 por 3). Os formatos de televisão e de vídeo por computador mais antigos apresentam uma relação de aspecto de 4:3, o que significa que a largura da imagem é  $\frac{4}{3}$  da altura.

**Brilho** — Quantidade de luz emitida por um monitor ou ecrã de projecção ou um dispositivo de projecção. O brilho do projector é medido em ANSI lúmen.

**Temperatura de Cor** — A aparência de cor da luz branca. Temperatura de cor baixa implica uma luz mais quente (mais amarela/vermelha) enquanto que uma temperatura de cor alta implica uma luz mais fria (mais azul). A unidade padrão para a temperatura de cor é o Kelvin (K).

**Vídeo Componente** — Um método de transmissão de vídeo de qualidade num formato que consiste no sinal luminescente e em dois sinais de crominância separados e são definidos como Y'P'b'P'r para o sinal componente analógico e como Y'Cb'Cr' para o sinal componente digital. O vídeo componente está também disponível nos leitores de DVD.

**Vídeo Composto** — Um sinal de vídeo que combina a luma (brilho), chroma (cor), burst (referência de cor), e sync (sinais de sincronização horizontal e vertical) num sinal de onda transportado num único par de fios. Existem três tipos de formatos, nomeadamente, NTSC, PAL e SECAM.

**Resolução Comprimida** — Se as imagens de entrada forem de maior resolução do que a resolução nativa do projector, a imagem resultante será ajustada para a resolução nativa do projector. A natureza de compressão num dispositivo digital implica que algum conteúdo da imagem seja perdido.

**Relação de Contraste** — Gama de valores claros e escuros de uma imagem, ou a relação entre os seus valores máximos e mínimos. A indústria dos projectores utiliza dois métodos para medição desta relação.

- 1 *Full on/off* - mede a intensidade da luz produzida por uma imagem toda branca (Full on) e a intensidade da luz produzida por uma imagem toda negra (Full off).
- 2 *ANSI* - mede um padrão de 16 rectângulos pretos e brancos alternados. A intensidade média da luz produzida por um rectângulo branco dividida pela intensidade média da luz produzida pelos rectângulos pretos para determinar a relação de contraste *ANSI*.

*O contraste Full On/Off* apresenta sempre valores superiores ao contraste *ANSI* para o mesmo projector.

**dB** — decibél — Unidade utilizada para expressar a diferença relativa em termos da potência ou intensidade, geralmente entre dois sinais acústicos ou eléctricos, igual a dez vezes o logaritmo comum da relação dos dois níveis.

**Diagonal do ecrã** — Método para medição do tamanho de um ecrã ou de uma imagem projectada. A medição é feita a partir de um canto até ao canto oposto. Um ecrã que meça 2,7 m de altura e 3,6 m de largura tem uma diagonal de 4,5 m. Neste documento, partimos do princípio de que as dimensões diagonais se referem à tradicional relação de 4:3 de uma imagem de computador, tal como se descreve no exemplo acima.

**DLP®** — Digital Light Processing™ (Processamento Digital de Luz) — Tecnologia de ecrã reflexivo desenvolvida pela Texas Instruments, e que utiliza pequenos espelhos manipulados. A luz passa através de um filtro de cor e é enviada para os espelhos DLP que dispõem as cores RGB de maneira a formarem uma imagem projectada no ecrã, este sistema de espelhos é também conhecido como DMD.

**DMD** — Dispositivo Digital de Micro-Espelhos — Cada DMD é composto por milhares de espelhos feitos de uma liga de alumínio inclinados e microscópicos montados num suporte oculto.

**Distância focal** — Distância que vai da superfície da lente até ao ponto de focagem.

**Frequência** — Taxa de repetição dos sinais eléctricos medida em ciclos por segundo. Expressa em Hz (Hertz).

**Hz (Hertz)** — Unidade de frequência.

**Correcção keystone** — Dispositivo que corrige a distorção de uma imagem projectada (geralmente, a parte de cima da imagem apresenta-se larga e a parte de baixo estreita) devido ao ângulo incorrecto de posicionamento do projector.

**Distância máxima** — Distância entre o projector e o ecrã e que permite ao projector projectar uma imagem que seja visível (suficientemente clara) numa sala escura.

**Tamanho máximo da imagem** — Tamanho máximo de uma imagem projectada por um projector numa sala às escuras. Este tamanho é geralmente limitado pelo alcance focal dos elementos ópticos.

**Distância mínima** — Menor distância a que um projector pode focar uma imagem no ecrã.

**NTSC** — National Television Standards Committee (Comité do Sistema Nacional de Televisão). Padrão Norte-Americano para vídeo e transmissão, com um formato de vídeo de 525 linhas a 30 imagens por segundo.

**PAL** — Phase Alternating Line (Linha com Alternância de Fase). Um padrão Europeu para vídeo e transmissão, com um formato de vídeo de 625 linhas a 25 imagens por segundo.

**Inverter imagem** — Capacidade que permite inverter a imagem na horizontal. Num ambiente de projecção frontal normal, o texto, os gráficos, etc. apresentam-se ao contrário. A inversão da imagem é utilizada numa situação de projecção posterior.

**RGB** — Red (Vermelho), Green (Verde), Blue (Azul) — Designação utilizada geralmente para descrever um monitor que requer sinais separados para cada uma destas três cores.

**S-Vídeo** — Norma de transmissão de vídeo que utiliza um conector mini-DIN de 4 pinos para enviar a informação de vídeo através de dois cabos de sinal designados como luminância (brilho, Y) e crominância (cor, C). A norma S-Vídeo é também referida como Y/C.

**SECAM** — Um padrão Francês e Internacional para vídeo e transmissão, proximamente relacionado com o PAL mas com um método diferente de envio de informação de cor.

**SSID** — Service Set Identifiers (Conjunto de Identificadores do Serviço) — Nome usado para identificar a LAN sem fios específica à qual o utilizador pretende conectar.

**SVGA** — Super Video Graphics Array — 800 x 600 pixéis.

**SXGA** — Super Extended Graphics Array — 1280 x 1024 pixéis.

**UXGA** — Ultra Extended Graphics Array — 1600 x 1200 pixéis.

**VGA** — Video Graphics Array — 640 x 480 pixéis.

**XGA** — Extended Video Graphics Array — 1024 x 768 pixéis.

**Lente de Zoom** — Lente com uma distância focal variável que permite ao operador ampliar ou reduzir a imagem.

**Relação da lente de zoom** — Diferença entre a imagem mais pequena e a imagem maior que uma lente consegue projectar a partir de uma distância fixa. Por exemplo, uma taxa de 1,4:1 significa que uma imagem de 3 m sem zoom mediria 4 m com o zoom no máximo.

# Índice

## A

- Ajustamento da Imagem Projectada 15
  - Ajustamento da Altura do Projector 15
  - baixar o projector
    - Botão de elevador 15
    - Pé elevatório 15
- Ajustamento do Zoom e da Focagem do Projector 16
  - Anel de focagem 16
  - Botão de zoom 16
- assistência
  - como contactar a Dell 56

## C

- Connection Ports
  - Conetor Mini USB-B remoto 8
- Contactar a Dell 5, 46
- Controlo Remoto
  - Receptor IV (Infravermelhos) 19

## D

- Definições de Segurança 41
- Dell
  - Contactos 56

## E

- Encerramento rápido 40
- Especificações
  - Áudio 51
  - Brilho 50
  - Compatibilidade de Vídeo 50
  - Condições ambientais 51
  - Conectores de entrada/saída (I/O) 52
  - Consumo de Energia 51
  - Cores apresentadas no ecrã 50
  - Dimensões 51
  - Distância de Projecção 50
  - Fonte de Alimentação 50
  - Lente de Projecção 50
  - Nível de Ruído 51
  - Número de pixéis 50
  - Peso 51
  - Relação de Contraste 50
  - Tamanho do Ecrã de Projecção 50
  - Uniformidade 50
  - Válvula de Luz 50
  - Velocidade da Roda de Cores 50

## L

- Ligação do Projector ao Computador 9
  - Cabo de alimentação 9, 10, 11, 12, 13

- Cabo de sinal de vídeo composto 12
- Cabo S-Vídeo 11
- Cabo USB para USB 9
- Cabo VGA para VGA 9, 10
- Cabo VGA para YPbPr 13
- Ligação com um Cabo de sinal Componente 13
- Ligação com um cabo de sinal composto 12
- Ligação com um Cabo S-Vídeo 11

Ligar/Desligar o Projector

- Desligar o Projector 14
- Ligar o Projector 14

## **N**

números de telefone 56

## **O**

On-Screen Display 25

- Menu principal 25

## **P**

Portas de Ligação

- Conector de entrada VGA-A (D-sub) 8
- Conector de entrada VGA-B (D-sub) 8
- Conector de saída de áudio 8
- Conector de vídeo composto 8
- Conector do cabo de alimentação 8

- Conector S-Vídeo 8
- Saída VGA-A (monitor loop-through) 8

Poupança de Energia 40

## **R**

Reposição, valores de origem 36

Resolução de problemas 43

- Contactar a Dell 43

## **S**

Substituição da lâmpada 48

## **T**

Telecomando 21

Tempo limite do menu 37

Transparência do menu 37

## **U**

Unidade Principal 6

- Anel de focagem 6
- Botão de zoom 6
- Lente 6
- Painel de controlo 6
- Receptor IV (Infravermelhos) 6